

# MUZEUM MIEJSKIE W TYCHACH – PROCES NIEUKOŃCZONY

## CITY MUSEUM OF TYCHY: UNFINISHED PROCESS

**Patryk Oczko**

Institut Nauk o Sztuce Uniwersytetu Śląskiego w Katowicach  
ORCID 0000-0002-1148-689X

**Abstract:** An unfinished process of establishing a museum in Tychy is discussed. The Author shows the story of the shaping of the institution's idea; his departure point and at the same time regular reference is to be found in the city's monograph by Ludwik Musioł from 1939, created as a manifestation of the Polish narrative in Upper Silesia. In subsequent decades, it was the topic of occasionally contradictory interpretations reflecting current relations to the place heritage. Being a peculiar imagination of the city's designers, the idea to establish a museum was conceived in Tychy in the 1950s, in the course of its great construction. A conscious idea to commemorate the history of the place was born along with

the shaping of the community of the new centre and with the search for its own identity. Owing to external hurdles and no sufficient focus on the efforts, subsequent launched projects kept being aborted until the early years of the 2000s. The Tychy museum was established in 2004, coinciding with the boom in Polish museology. Today, 20 years later, the institution is ready to enter the next stage of its development, and conclusions from the past are of key importance along that way. It is a must to have a permanent exhibition mounted: the basis and reference point for any further activities. However, essential space is needed for the purpose: Museum's new seat, congruent with its adopted targets.

**Keywords:** Tychy, Socialist city, museum, City Museum of Tychy, Ludwik Musioł.

### Wprowadzenie

Rocznice prowokują do spoglądania wstecz, podsumowań, ale i – co cenniejsze – namysłu nad bieżącą sytuacją oraz wyznaczania nowych celów. W tym roku upływa 20 lat od rozpoczęcia działalności Muzeum Miejskiego w Tychach, a proces organizacyjny instytucji wciąż pozostaje nieukończony – ze względu na trudności lokalowe nie powstała dotąd ekspozycja stała. Podjęty problem łączy się z dwiema zasadniczymi kwestiami – po pierwsze, praktycznymi możliwościami i perspektywami realizacji takiej wystawy,

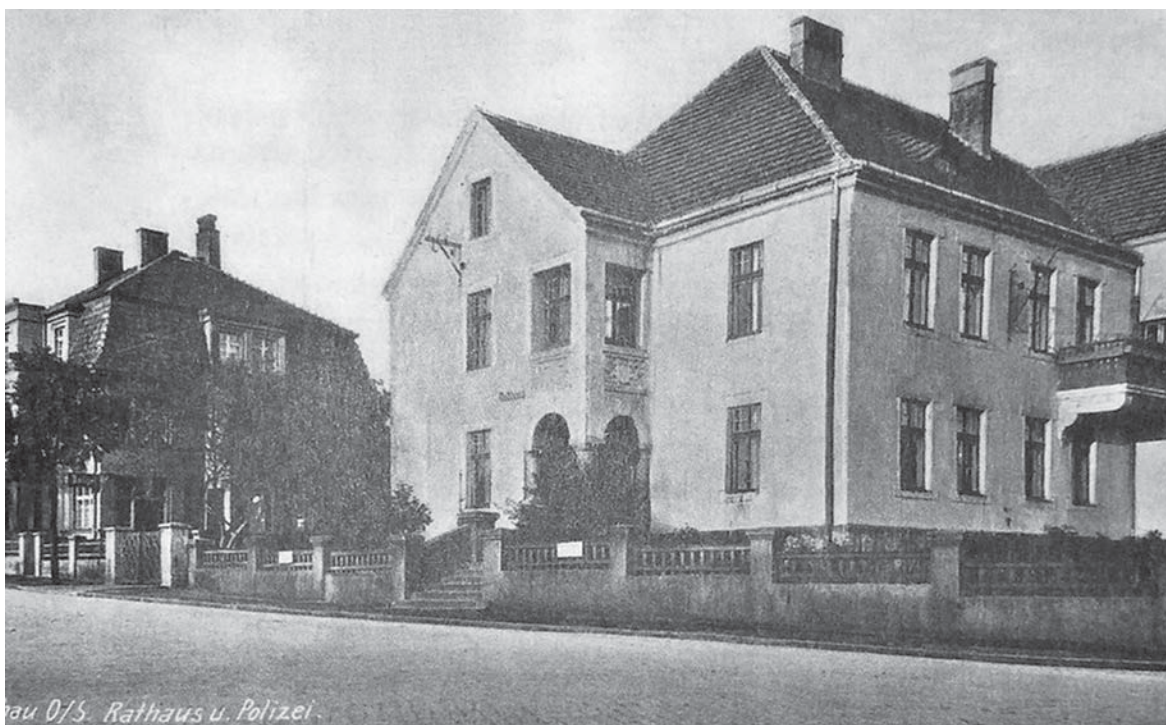
po drugie, jej znaczeniem dla kształtowania tożsamości mieszkańców. Na fenomen Tychów składa się dwoistość dziedzictwa kulturowego – z jednej strony wsi o średniowiecznym rodowodzie, z drugiej miasta – szczególnego, bo planowo i konsekwentnie realizowanego w realiach Polski Ludowej, miasta, którego relacje z rzeczoną wsią przechodziły rozmaite etapy – począwszy od oficjalnego zanegowania przedmiejskiej historii w pierwszej połowie lat 50., poprzez jej oddolne „odkrycie”, do dowartościowania. Swoisty papierek lakmusowy stanowi w niniej-

szym artykule monografia historyczna Tychów autorstwa Ludwika Musioła z 1939 r. – to wyznacznik stosunku do dziedzictwa przedmiejskiego, a zarazem kształtu idei muzeum w Tychach. Narodziła się ona w latach 50. Podstawą do jej poznania jest dziś przede wszystkim krytyczna analiza prasy lokalnej oraz tekstów głównych projektantów miasta – Kazimierza Wejcherta i Hanny Adamczewskiej-Wejchert, których dorobek został zanegowany po 1989 r. Równocześnie, w relacji do trwającego blisko 40 lat procesu budowy, zwrócono uwagę na wartość dziedzictwa wiejskiego, będącego już wówczas w zaniku. Taki punkt widzenia prezentują m.in. publikacje Marka Szczepańskiego i Marii Lipok-Bierwiaczonek, której poglądy na przestrzeni lat uległy znacznej przemianie. Po 2000 r. na proces budowy miasta zaczęto patrzeć z dystansem, czego świadectwem są m.in. wydawnictwa Muzeum Miejskiego w Tychach. Dziś sprzeczne nierzadko interpretacje dziejów miejsca wymagają zrównoważenia w celu stworzenia stabilnej bazy dla możliwie obiektywnej narracji w ramach przyszłej ekspozycji. Tę bazę niniejszy artykuł będzie starał się doprecyzować. Kolejna ze wspomnianych na wstępie kwestii to realne szanse przygotowania wystawy stałej. Tyskie muzeum potrzebuje odpowiedniej infrastruktury i przestrzeni – siedziby dającej możliwości sprostania

wyzwaniom nowoczesnego muzealnictwa, odzwierciedlającej swą formą merytoryczny zakres działalności. W związku z tym poniższy tekst przedstawia szerszy kontekst urbanistyczno-architektoniczny – zdecydowanie nasuwa on zastosowanie adekwatnych do muzeum rozwiązań.

### Poszukiwanie tożsamości

Sięgając w głąb... Historia Tychów nie wyróżnia się szczególnie do początków XX w. – analogiczne procesy można zaobserwować w innych ośrodkach regionu. Przez kilka wieków niewielka wiejska osada o średniowiecznym rodowodzie, wchodząca w obręb włości panów pszczyńskich – Turzonów, Promnitzów, Anhaltów i Hochbergów, w drugiej połowie XIX w. nabrała charakteru przemysłowego. Tu historia miejsca zyskuje coraz bardziej indywidualny i wyjątkowy rys. Rozwój wsi generowały już wówczas dwa browary i fabryka celulozy. W 1922 r. Tychy zostały włączone w granice Polski<sup>1</sup>. Ożywienie gospodarcze trwało – powstawały budynki użyteczności publicznej, obiekty sportowe i rekreacyjne (fot. 1). Liczba mieszkańców sięgnęła blisko 10 tys., przy czym tylko ok. 15% rodzin utrzymywało się z rolnictwa. Dominowała ludność polska, lansująca własną narrację dziejów i tradycji regionu<sup>2</sup>.



1. Tychy – budynek magistratu, 1940

1. Tychy: Municipality building, 1940

Powyższa sytuacja w naturalny sposób budowała poczucie przekonania o wartości miejsca, które przekładało się na wzrost aspiracji i ambicji władz. Jesienią 1933 r. Śląska Rada Wojewódzka podjęła decyzję o przyznaniu Tychom statusu gminy miejskiej<sup>3</sup>. W grudniu tego roku, uchwałą jej rady, postanowiono opracować kronikę miasta i zwró-

cono się w tej sprawie do Ludwika Musioła. Jako historyk był on samoukiem<sup>4</sup>, przy czym warsztat badawczy oparował znakomicie. Jako pedagog w 1922 r. związał się z Pszczyną, gdzie prowadził wykłady w seminarium nauczycielskim, a równocześnie badał archiwum księżęce. Po przeprowadzce do Katowic, w latach 1934–1938, w ramach

prac w Instytucie Śląskim, kontynuował zainteresowania badawcze związane z ziemią pszczyńską. Istotne były dla niego zagadnienia polskości Śląska, w związku z czym zyskał miano *największego i najniebezpieczniejszego antagonisty niemieckiej pracy na Górnym Śląsku*<sup>5</sup>. We wstępie do monografii historycznej Tychów, która w jego zamiarze nie miała *stricte* naukowego charakteru, napisał: *Wyrażam [...] szczere życzenie, aby kronika niniejsza dotarła do wszystkich mieszkańców Tychów, których zajmuje przeszłość stron rodzinnych, ażeby wraz z chwalebny zaciekawieniem przeszłością ich rodzinnego gniazda zbudziła się w nich świadomość prapolskości osady, i ziemi, na której osada ta wyrosła, żeby utrwaliła się świadomość, że polska ludność naszej wsi, tyszanie, to z dziada pradziada jedyni tu prawni dziedzice*<sup>6</sup>.

Musiółowi w kontekście II RP nie udało się ożywić „świadomości” mieszkańców – jeszcze we wrześniu 1939 r. większa część nakładu książki została zniszczona przez Niemców. Tymczasem znany z propolskiej działalności Musiół, wobec braku środków do życia, opublikował artykuł *Aus der Siedlungsgeschichte des Plessers Landes (Z dziejów osadnictwa na Ziemi Pszczyńskiej)* w czasopiśmie „Deutsche Monatshefte” (1940)<sup>7</sup>. Wkrótce podjął pracę w Urzędzie Genealogicznym w Katowicach (Landessippenamt), a następnie w Cieszynie, w 1943 r. zaś przyjął obywatelstwo niemieckie (volkslista, III grupa). Fakty te okazały się później dla badacza brzemiennie w skutki<sup>8</sup>.

## Narzucona idea

W czasie II wojny światowej władze niemieckie planowały rozbudowę Tychów w nawiązaniu do istniejącego planu urbanistycznego. Celem miało być utworzenie nowego centrum administracyjnego Prowincji Górnośląskiej oraz przestrzeni zamieszkania dla pracowników okolicznych zakładów przemysłowych. Wstępne prace planistyczne przerwano w związku z niekorzystną dla Niemiec sytuacją na froncie<sup>9</sup>. Po wojnie Tychy utraciły status gminy miejskiej, kontynuując w nowej rzeczywistości przedwojenny model rozwoju. Diametralne zmiany nastąpiły w październiku 1950 r., kiedy to zapadła decyzja o rozbudowie wsi do rzędu miast 30-tysięcznych w ramach planu sześcioletniego, a w dalszej perspektywie – do 100-tysięcznych. Planowany ośrodek miał przejąć część funkcji Górnośląskiego Okręgu Przemysłowego (GOP) i odciążać tym samym Katowice. 1 stycznia 1951 r. Tychom został nadany ustrój miejski. W tym samym roku powstały opracowania alternatywne całościowej koncepcji miasta. Najlepiej oceniono pracę zespołu kierowanego przez Kazimierza Wejcherta i Hannę Adamczewską z Zakładu Urbanistyki Politechniki Warszawskiej. W efekcie stworzono plan ogólny, który stał się podstawą do realizacji całego miasta. Opierał się na dwóch przecinających się pod kątem prostym osiach: osi komunikacyjnej (W-E) planowanej w głębokim wykopie kolei średnicowej oraz rekreacyjnej „osi zielonej” (N-S), której południowy kraniec otwierał się na Jezioro Paprocańskie. Na tym krzyżu kompozycyjnym projektanci osadzili czworobok czterech dzielnic śródmiejskich, w miejscu styku których znalazł się centralny dworzec kolejowy. Na południe od niego planowano wybudować centrum administracyjno-kulturalne (fot. 2). Zaznaczyło się tu socrealistyczne

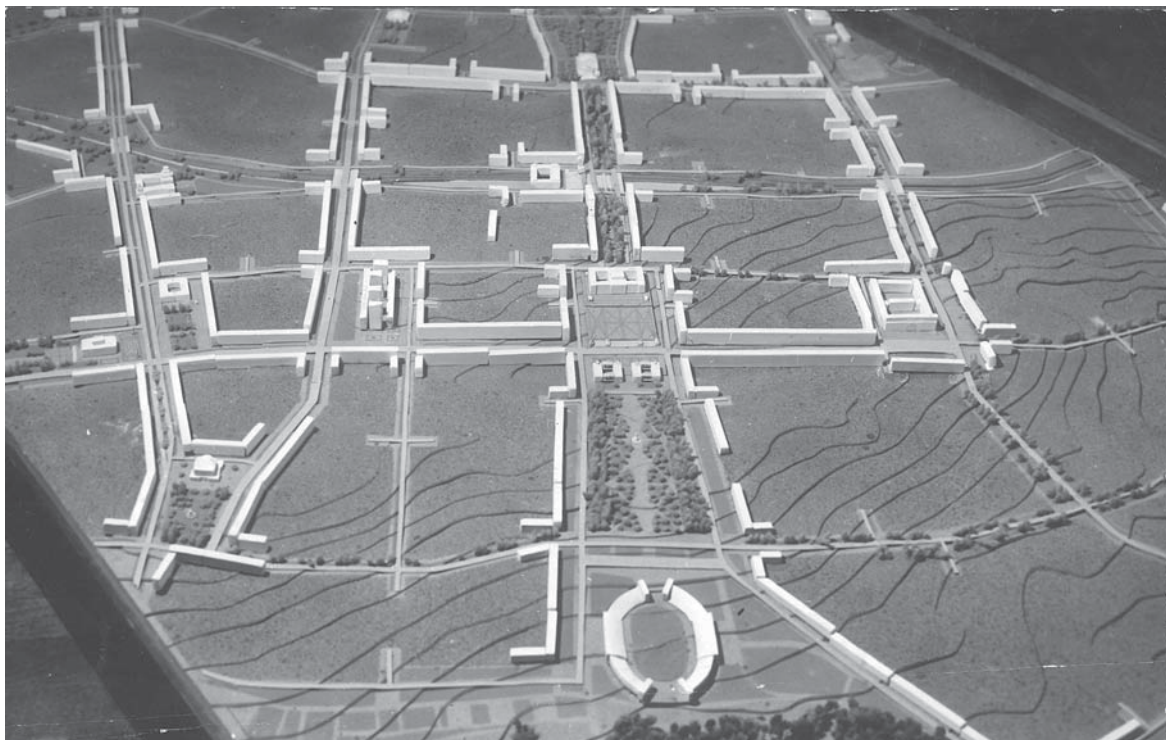
podejście do kształtowania przestrzeni – osiowość i symetria. Dominantą miał być centralny plac zebrań, z przylegającym od północy monumentalnym gmachem Centralnego Domu Kultury. W obiekcie planowano m.in. przestrzeń dla muzeum<sup>10</sup>. W ówczesnej prasie wymieniano je w rzędzie podstawowych funkcji życia kulturalnego<sup>11</sup>. Koncepcja merytoryczna instytucji nigdy jednak nie powstała, podobnie jak socrealistyczne centrum miasta, od którego realizacji odstąpiono tuż po 1956 r. Gdyby muzeum zaistniało, prezentowałoby z pewnością ówczesnie promowaną wersję historii miejsca – „bezdyskusyjne” sukcesy pierwszych lat budowy nowego miasta socjalistycznego. Biorąc pod uwagę ówczesny stosunek do przeszłości, „kapitalistyczne” dziedzictwo książąt i przemysłowców zostałyby zanegowane. Namiastkę takiej narracji odnajdujemy w zbiorze opowiadań *Narodziny miasta Nowe Tychy* (1952) Bogdana Ostromeckiego: [...] *księżęta Pszczyńscy – von Pless. Stary, otyły, bulldogowaty pan i ten drugi młodszy, wymuskany, z wąsikami na zblazowanej twarzy. Oto ślady historii miasta Tychy, odbite na kartach księgi pamiątkowej, wydanej w roku 1938 [1939 – P.O.]. Oto ślady historii, widzianej oczami burmistrzów, bogatych mieszczan, kupców i komiwojażerów księżących tyskich piw. Dokumenty historii, która zapomniała o dziejach ludzi, nie posiadających nieraz pieniędzy nawet na suchy kartofel [...]*<sup>12</sup>.

W socrealistycznym kontekście w powyższym cytacie powraca dzieło Musiоła, który *nota bene* jeszcze w 1948 r. został aresztowany za współpracę z Niemcami. W 1952 r. historyk wyszedł na wolność, jednak pełni praw obywatelskich nie odzyskał<sup>13</sup>. Rację bytu odzyskiwał natomiast jego dorobek – jeszcze w 1955 r. na łamach czasopisma „Budowniczy Nowych Tych”, w bazującym na książce Musiоła cyklu *Z kroniki naszego miasta*, dawną historię miejsca zaczął oficjalnie odkrywać przed budowniczymi i pierwszymi mieszkańcami Wiktor Lach, przy czym czynił to w sposób pozbawiony już niemal nacechowania ideologicznego – było to jednak zjawisko odosobnione<sup>14</sup>.

## Oddolne narodziny idei muzeum

W nowo powstającym mieście przestrzeń dla zainteresowań przeszłością właściwie nie istniała. Awans społeczeństwa, który oferowało miasto socjalistyczne, łączył się z nowym modelem życia, przy czym przybysze z terenów wiejskich przynosili początkowo ze sobą model poprzedni. Dla migrujących za pracą nowych mieszkańców najważniejsze było spełnianie elementarnych potrzeb. Na każdym kroku podkreślano młodość i witalność, posługując się np. hasłem „Tychy miasto dzieci”. Emanacją powyższego podejścia były organizowane od 1966 r. Tyskie Spotkania Młodości.

W powyższym kontekście idea muzeum straciła rację bytu także na deskach projektantów. Wraz z odwilżą miasto zaczęło planować zgodnie z założeniami modernizmu. Tuż przy centralnym dworcu kolejowym miało powstać wielopoziomowe centrum handlowo-usługowe, a na południe od niego, przy „osi zielonej”, główne obiekty kulturalne miasta: sala koncertowa, kino, teatr i hala wystawowa<sup>15</sup>. Trzeba zaznaczyć, że projektanci skrupulatnie sondowali potrzeby mieszkańców, prowadząc badania ankietowe. W będącej ich efektem książce *Miasto na warsztacie* (1969) respondenci skupiali się na niedostatkach w sferze życia codzien-



2. Tychy – plan ogólny miasta; pośrodku gmach Centralnego Domu Kultury, który miał mieścić muzeum, ok. 1951

2. Tychy: city's overall plan, with the central building of the Community Centre meant to house the museum, ca 1951

nego. Jeśli chodzi o kulturę, przede wszystkim zwracali uwagę na brak kina i teatru<sup>16</sup>. Ani słowa o muzeum. Świadomość roli dziedzictwa zaczynała się dopiero rodzić. Był to proces oddolny, lecz wpisujący się siłą rzeczy w ówczesny kontekst. Poszukiwania wiedzy o miejscu zamieszkania rozpoczęły się na gruncie działającego od 1965 r. Towarzystwa Przyjaciół Ziemi Tyskiej (TPZT). Z jednej strony promowało ono kulturę socjalistyczną i rozrywkę, organizując wspomniane Tyskie Spotkania Młodości, z drugiej – co w podjętym tu temacie istotniejsze – stawiało sobie za cel integrację społeczeństwa tyskiego i emocjonalne związanie mieszkańców z miastem<sup>17</sup>. Użyte w nazwie towarzystwa określenie „ziemia tyska” było tworem ahistorycznym – Tychy zawsze stanowiły część ziemi pszczyńskiej, jednak wraz z budową miasta i jego wykreowaniem na lokalne centrum administracyjne poczucie więzi historycznej i kulturowej ze stolicą dawnego powiatu – Pszczyną – malało<sup>18</sup>. Ponadto TPZT musiało zwyczajnie odróżnić się od powstałego jeszcze w 1958 r. Towarzystwa Miłośników Ziemi Pszczyńskiej. To właśnie w kręgu tyskich społeczników zaczęła rodzić się idea placówki muzealnej, czego wyrazem wypowiedź anonimowego „Hutnika”: *Działam w sekcji historycznej Towarzystwa Przyjaciół Ziemi Tyskiej, zbieram wszystkie dostępne materiały na temat historii miasta; mam już dość poważne archiwum. [...] Dla mnie bodźcem do zainteresowania się historią miasta była książka profesora Kazimierza Wejcherta z 1960 roku pt. „Nowe Tychy”, która zresztą w mig zniknęła z półek księgarskich. [...] Wciąż nam tej integracji w Tychach potrzeba, ponieważ ludzie pochodzą z różnych stron kraju. Staram się więc pokazywać tutejszy folklor, zwyczaje, histo-*

*rię, by przywiązać ich do tego miasta [...]. W moim archiwum mam trochę cennych pozycji: Monografię tyskiego browaru z 1929 roku, pracę Ludwika Musioła [...]*<sup>19</sup>.

### Próby materializacji idei

W kontekście TPZT doszło więc niejako do oddolnego scalenie historii miejskiej i przedmiejskiej (fot. 3). Towarzystwo wystąpiło z inicjatywą przekształcenia dawnego zamku myśliwskiego ksiąząt pszczyńskich w muzeum ziemi tyskiej<sup>20</sup>. Inicjatywa utworzenia placówki znalazła zrozumienie u władz miejskich<sup>21</sup>. Już sama lokalizacja wskazuje na akceptację spuścizny dotychczas negowanej. Architektura korespondowałaby tu z prezentacją dziedzictwa książęcego, jednak jej adekwatność do ekspozycji dziedzictwa wiejskiego, a tym bardziej procesu powstawania miasta byłaby znikoma. W 1979 r. dokonano inwentaryzacji architektonicznej planowanej siedziby. W kolejnym roku przeprowadzono badania architektoniczno-historyczne oraz wykonano projekt techniczno-roboczy adaptacji wnętrza<sup>22</sup>. Trudno dziś dociec, czy powstał wówczas konkretny program merytoryczny muzeum. Należy zaznaczyć, że obszar jego zainteresowań nie leżał w tamtym czasie bezpośrednio w zakresie działalności żadnej instytucji – Muzeum Śląskie w Katowicach restytuowano dopiero w 1984 r., zaś Muzeum Wnętrz Zabytkowych w Pszczynie i skansen Zagroda Wsi Pszczyńskiej zajmowały się innego rodzaju dziedzictwem<sup>23</sup>.

W związku z sytuacją polityczno-gospodarczą początku lat 80. prace nad adaptacją pałacu zostały wstrzymane, a nieużytkowany obiekt zaczął niszczyć. Temat muzeum



3. Tychy – pałacyk myśliwski, pierwsza połowa lat 40.

3. Tychy: Hunting Lodge, 1st half of the 1940s

powrócił dopiero pod koniec dekady. W efekcie podejmowanych rozmów, w 1987 r. „Echo” opublikowało artykuł pt. *Powstanie Muzeum Regionalne*. Pałac miał stać się ponadto miejscem spotkań miłośników miasta oraz przestrzenią prezentacji twórczości miejscowych artystów plastyków. Planowane przedsięwzięcie przerastało ówczesne możliwości finansowe władz miejskich. TPZT, które objęło patronat nad pałacem, zwróciło się do mieszkańców miasta oraz instytucji i zakładów pracy z apelem o *społeczny udział w gromadzeniu środków finansowych i wykonaniu prac społecznych niezbędnych do przeprowadzenia remontu i prac konserwatorskich*. Utworzono nawet specjalne konto bankowe. Na rzecz renowacji zorganizowano aukcję dzieł sztuki w tyskiej filii Biura Wystaw Artystycznych w Katowicach<sup>24</sup>. Prace remontowe planowano podjąć wiosną 1988 r., jednak sytuacja w kraju nie sprzyjała realizacji szerzej zakrojonych inicjatyw kulturalnych. Wkrótce TPZT, jako organizacja propagująca kulturę socjalistyczną, całkowicie straciło rację bytu.

Wraz z przemianami politycznymi doszło do całkowitego zanegowania procesu budowy miasta. Na fali odreagowania poprzedniego, „słusznie minionego” systemu napiętnowano osiągnięcia z zakresu urbanistyki i architektury. Zasadnicze znaczenie miała tu działalność Marka Szczepańskiego i jego książka *„Miasto socjalistyczne” i świat społeczny jego mieszkańców* (1991). Tytułowe miasto zostało utożsamione z miastem modernistycznym, stając się jednocześnie synonimem wszystkiego, co najgorsze. W nowej rzeczywistości dowartościowano dziedzictwo przedmiejskie, zatracając balans względem historii najnowszej.

Sięgnięto znów do Musioła – wydany został reprint jego książki, przy czym we wstępie napisano: *Monografia ukazuje, że dzieje tego miasta nie rozpoczęły się w latach*

*50-tych. Wręcz przeciwnie, przed znamieną decyzją o budowie „miasta socjalistycznego”, rozwijało się w sposób naturalny i harmonijny. Miało swoją historię i kulturę. Ten naturalny rozwój został w sposób brutalny zakłócony [...]*<sup>25</sup>.

We wstępie zaznaczono ponadto, że książka została wydana dla tych, którzy żyją w mieście *od pokoleń lub z wyboru – od lat niewiele*<sup>26</sup>. Na początku lat 90. podniesiono mit „surowego korzenia”. Określenie to, stosowane w latach 50. i 60. w odniesieniu do budowy Tychów, posłużyło do potępienia destrukcji dawnego porządku – zniszczenia pejzażu wiejskiego: kultury materialnej i niematerialnej<sup>27</sup>. Lipok-Bierwiaczonok, określając wówczas miasto *tworem niepełnym, ułomnym, o słabo rozwiniętych procesach integracyjnych [...]*, wskazywała na pilną potrzebę intensywnych badań nad tradycjami kultury ludowej. Podkreślała również konieczność ochrony, edukacji i upowszechniania miejscowego dziedzictwa<sup>28</sup>.

W ramach powyższych działań zagubiła się jednak idea muzeum. Pierwsze lata gospodarki wolnorynkowej nie były łaskawe dla przedsięwzięć kulturalnych. Środki w tym sektorze prezentowały się nad wyraz skromnie, nowe sposoby finansowania dopiero się wykształcały, samo zaś społeczeństwo nastawione było przede wszystkim na konsumpcyjny model życia<sup>29</sup>. Pokazały to wyrażnie badania głównych projektantów miasta – w publikacji *Ludzie nowego miasta* (1992) wśród ankietowanych dominowała chęć zaspokojenia podstawowych potrzeb. Oczekiwań wyższego rzędu było niewiele. Pojedynczy respondenci określali miasto *pustynią kulturalną*; mówiło się też o braku *tradycji i nawyków kulturalnych*<sup>30</sup>. Znalazło się i podsumowanie w tonie wyzwania – mimo podeszłego wieku Wejchert z modernistycznym rozmachem (a może wciąż z istic socjalistyczną gigantomanią) napisał: *Jeśli Tychy mają się stać – a chyba trzeba to*

*przewidzieć – zespołem mieszkaniowym o 230 lub 250 tysięcy mieszkańców i przyjmą funkcję centralną w południowej części GOP-u, niezbędne będzie powiększenie terenów ośrodka usługowego i budowa wielu obiektów koniecznych dla aglomeracji tej wielkości, których dziś nie można jeszcze zaprogramować. Będą to, być może, małe sale widowiskowe dla techniki video, wielkie hale zebrań i widowisk, muzeum i sale wystawowe, może wielki teatr [...]”<sup>31</sup>.*

To jedno z ostatnich podsumowań Wejcherta – umarł w 1993 r. Trzy lata później odeszła Adamczewska-Wejchert. W tym czasie zakończył działalność Miastoprojekt Nowe Tychy, ostatecznie nie doprowadzono do końca również wielkiej budowy. W 1992 r. na skutek reformy administracyjnej przestały istnieć tzw. Wielkie Tychy. Samo miasto nie zostało ukończone – nie powstawały już „wielkie” obiekty użyteczności publicznej. Miasto pozostało bez centrum.

## Materializacja idei

Idea utworzenia muzeum w Tychach odrodziła się po raz kolejny w połowie lat 90. – w kontekście przygotowywanej przez Muzeum Śląskie (MŚ) wystawy etnograficznej poświęconej ziemi pszczyńskiej. W zbiorach placówki nie było eksponatów reprezentujących obszar Tychów, w związku z czym zaistniała konieczność sięgnięcia po obiekty z kolekcji prywatnych. Uświadomiło to realną potrzebę stworzenia zbiorów publicznych i wywołało spory oddźwięk społeczny. W związku z tym przygotowująca wystawę Lipok-

-Bierwiaczonek – ówczesna kurator ds. historii i kultury regionu w MŚ – przedstawiła Radzie Miasta Tychy pismo podkreślające wyjątkowość miejsca, przy czym oparła się nie tylko na dziejach przedmiejskich, ale i fenomenie budowy nowego miasta. W efekcie w 1996 r. przyjęto uchwałę intencyjną o utworzeniu nowej placówki. Jako lokalizację postulowano pałac książy, jednak zrezygnowano z niej ze względów budżetowych<sup>32</sup>. W 2000 r. Rada Miasta podjęła uchwałę w sprawie utworzenia i nadania statutu samorządowej instytucji kultury pod nazwą „Muzeum w Tychach”. W 2003 r. ówczesny prezydent miasta Andrzej Dziuba rozpoczął rozmowy z przedstawicielami Kompanii Piwowarskiej w sprawie udostępnienia na potrzeby muzeum jednego z zabytkowych budynków Browaru Książęcego. W rezultacie 15 czerwca 2004 r. podpisano umowę intencyjną o użyczeniu obiektu – dawniej suszarni młota przy ul. Katowickiej 9. Kompania pokryła koszty projektu i prac związanych z adaptacją budynku<sup>33</sup>. W bezpośrednim sąsiedztwie nowej placówki równocześnie powstawało Tyskie Muzeum Piwowarstwa, na którego potrzeby zaadaptowano dawną kaplicę ewangelicką<sup>34</sup>.

Muzeum Miejskie w Tychach oficjalnie otwarto 25 kwietnia 2005 r., a jego dyrektorką została Lipok-Bierwiaczonek. Rozpoczęła się intensywna działalność kolekcjonerska. W ramach muzeum utworzono działy etnologii, historii i sztuki, a nieco później fotografii. Siedziba instytucji przy ul. Katowickiej 9 – atrakcyjna jako przestrzeń ekspozycyjna (ok. 400 m kw.) (fot. 4) – nie dawała jednak możliwości



4. Przestrzeń ekspozycyjna w budynku browaru przy ul. Katowickiej 9

4. Display space in the brewery building at 9 Katowicka St

budowy zaplecza merytorycznego. W związku z tym w 2013 r. na potrzeby placówki został przeznaczony budynek przy pl. Wolności 1 (Stary Magistrat) (fot. 5). Tu znalazło się miejsce dla pracowni, biur, magazynów muzealnych oraz niewielkiej przestrzeni ekspozycyjnej (jedynie ok. 70 m kw.). W pierwszych latach działalności instytucji dominowały wątki etnograficzne i dotyczące historii przedmiejskiej. Stopniowo redefiniowane były też poglądy na temat dziedzictwa doby Polski Ludowej. Lipok-Bierwiazonek komentowała: *Rozwijające się równolegle dwie muzealne kolekcje: pierwsza, poświęcona tradycjom kultury rodzimej ludności miasta i druga, związana z historią budowy Nowych Tychów to oznaka przywracania miastu jego prawdziwej, pełnej, niezafałszowanej, czasem bolesnej historii*<sup>35</sup>.

Dowartościowywać zaczęto przestrzeń miasta, czego wyrazem były m.in. utworzenie szlaku miejskiego i publikacja *Od socrealizmu do postmodernizmu. Unikatowe NOWE Tychy* (2011) Lipok-Bierwiazonek. Rewidowano też poglądy na temat projektantów, czego wyrazisty przykład stanowi wystawa *Profesor Kazimierz Wejchert. W stulecie urodzin* (2012–2013)<sup>36</sup>. Z czasem architektura i urbanistyka stawały się coraz istotniejszym kierunkiem działalności, podejmowanym w dużej mierze przez autora niniejszego artykułu. Kurs ten został uznany za zasadniczy przez Aleksandrę Matuszczyk – dyrektorkę muzeum od 2014 r. Konsekwentnie zaczęto gromadzić dokumentację projektową oraz historie mówione. W efekcie powyższych działań powstał bogaty zbiór odzwierciedlający w wielowymiarowy

sposób powstawanie miasta. Pozyskiwane przez tyskich muzealników obiekty i wiedza były prezentowane na licznych wystawach czasowych<sup>37</sup> i upowszechniane w Internecie, czego przykładem projekt *Architektura Bliżej Ciebie. Tychy 1951–1989. Archiwum fotografii miasta*<sup>38</sup>. Nie zapomniano jednocześnie o historii przedmiejskiej, organizując m.in. Tyskie Sympozja Historyczne. Swoje miejsce znalazł i sport – w 2015 r. powstała Galeria Tyskiego Sportu zlokalizowana na Stadionie Miejskim.

## Niespełnione nadzieje i pytania o przyszłość

W 2018 r. zaczęły się problemy – Kompania Piwowarska wypowiedziała umowę z miastem, a muzeum utraciło przestrzeń wystawienniczą przy ul. Katowickiej 9. Sytuację tę odebraliśmy paradoksalnie z pewną dozą optymizmu – były ku temu podstawy. Prezydent Andrzej Dziuba w programie wyborczym na lata 2018–2023, zatytułowanym „Łączą nas Tychy”, pod hasłem „Łączy nas miłość do książek, muzyki, teatru, sztuki!”, w ramach planów ogłosił *budowę nowej siedziby muzeum przy ul. Piłsudskiego: pomiędzy Mediateką a Halą Sportową – muzeum będzie miało profil architektoniczno-urbanistyczny, bazujący na fenomenie Nowych Tychów, koncepcji miasta stworzonej przez Hannę i Kazimierza Wejchertów*<sup>39</sup>. W praktyce chodziło o adaptację niezagospodarowanej części budynku dawnych szkół municipalnych. W efekcie muzeum stworzyło wstępny plan zagospodarowania obiektu i program przyszłej wystawy stałej,



5. Obecny budynek Muzeum Miejskiego w Tychach przy pl. Wolności 1, fot. Radosław Kaźmierczak

5. The current building of the Municipal Museum in Tychy at 1 Wolności Sq, Photo Radosław Kaźmierczak



6. Tychy – widok na oś zieloną; w głębi niezagospodarowana przestrzeń przyszłego centrum, fot. Wojciech Radwański

6. Tychy: view of the Green Axis, with the undeveloped space of the future centre at the back, Photo Wojciech Radwański

Wszystkie fotografie pochodzą z Muzeum Miejskiego w Tychach.

wpisując się w konkretną przestrzeń. Ekspozycja miała prezentować złożony proces powstawania miasta – wielopłaszczyznową sferę projektową i realizacyjną, a równocześnie opowiadać o życiu jego mieszkańców. Całość podzielono na 27 modułów tematycznych mieszczących się w pięciu głównych sekwencjach (zawierających po jednym module priorytetowym). Wytypowano też m.in. kluczowe ekspozycje i wskazano potrzeby uzupełnienia kolekcji. W ten sposób powstała spójna narracja biorąca pod uwagę różnorodne grupy odbiorców i ich oczekiwania<sup>40</sup>. Rozpoczęły się również zmiany struktury instytucji. W 2020 r. uchwalony został nowy statut, w efekcie czego Dział Sztuki przekształcono w Dział Urbanistyki, Architektury i Sztuk Wizualnych<sup>41</sup>. Niestety... obiecany obiekt przeznaczono na inne cele.

W 2022 r. złożono mglistą propozycję siedziby w planowanym centrum Tychów (fot. 6). Należy zaznaczyć, że pomysł jest kuszący – muzeum w takiej lokalizacji nawiązywałoby do idei generalnych projektantów miasta<sup>42</sup>. Opowiadanie o urbanistyce i architekturze zobowiązuje do trafnych rozwiązań zarówno jeśli chodzi o formę budynku, jak i aspekty funkcjonalne. W bezpośrednim sąsiedztwie „osi zielonej” placówka mogłaby współtworzyć przestrzeń odpoczynku i rekreacji, będąc jednocześnie łatwo dostępną dla zwiedzających. Ciekawie rozwiązana pod kątem formy architektonicznej, stanowiłaby istotny akcent ideowy miasta – element kończący niejako jego realizację. Wskazana wydaje się forma o charakterze uniwersalnym, adekwatna do pre-

zentacji dziedzictwa nie tylko miejskiego, ale i wiejskiego. Właściwym posunięciem byłoby z pewnością rozpoczęcie budowy centrum miasta właśnie od budynku o charakterze publicznym – obiektu kultury mówiącym o tożsamości miasta. Problem w tym, że budowa centrum pomyślana jest na długie lata i uzależniona od wielu czynników zewnętrznych (przede wszystkim nieuregulowane własności gruntów, interesy deweloperów). Propozycja nowej lokalizacji muzeum nie została też usankcjonowana w formalny sposób (np. umowa intencyjna), co rodzi uzasadnioną nieufność. Na obecnym etapie należałoby też doprecyzować lokalizację przyszłej placówki i uwzględnić ją w dokumentach planistycznych<sup>43</sup>.

Tymczasem obecna siedziba przy pl. Wolności nie jest w stanie sprostać bieżącym potrzebom i zamierzeniom instytucji. Przestrzeń magazynowa została już wypełniona, a część ekspozycji znajduje się w magazynach zewnętrznych – perspektywy rozbudowy kolekcji zostały całkowicie zahamowane. Na niewielkiej przestrzeni wystawienniczej nie ma możliwości zorganizowania rzetelnej wystawy stałej. Skromny metraż (po rozszerzeniu ok. 100 m kw.) służy wystawom czasowym i w miarę możliwości spełnia swą rolę. Za nami świetnie przyjęta wystawa *Tyski Klub Fotograficzny KRON. Śląsk 1978–1983*, przygotowana przez Ewelinę Lasotę i Michała Łuczaka. Obecnie można obejrzeć cieszącą się dużym zainteresowaniem wystawę *Stella – niezaistniałe osiedle przyszłości* Mateusza Miłonia.

Do pełnego rozwoju niezbędna jest jednak wystawa stała. Potrzebę i sposób ujęcia całości historii oraz kultury miejsca uzmysławia zmienna recepcja książki Musioła. Kluczem więc wydaje się świadome wypracowanie idei muzeum, które łączy, a co za tym idzie, kształtuje wspólną tożsamość. W tym kierunku stale rewidujemy poglądy, m.in. niwelując nieco dominację historii miejskiej, która wkradła się na fali zainteresowań architekturą i urbanistyką. Istotny jest odpowiedni balans. Relacja stare – nowe wciąż przekłada się na reakcje odbiorców oferty muzeum. Swoją wizję historii miejsca ma starotyszanin, swoją przybyły do miasta w toku wielkiej budowy. W tym dru-

gim przypadku spojrzenie różnicuje się wraz z miejscem pochodzenia i czasem przybycia. Czy wizje te można połączyć? Dziś, z perspektywy czasu i z dystansem do zmieniających się poglądów, opowieść o mieście ujęta z różnych perspektyw wydaje się wręcz naturalna. Co więcej, jej dwoistość i fenomeny stanowią wyjątkową i unikatową wartość, która może sprawić, że wystawa stała stanie się nie tylko bazą wiedzy dla mieszkańców, ale i atrakcyjnym celem odwiedzin dla odbiorcy z zewnątrz. Tyscy muzealnicy są gotowi podjąć to wyzwanie – pozwalają na to zgromadzony zasób wiedzy i bogata kolekcja oraz nade wszystko twórcza atmosfera.

**Streszczenie:** Artykuł podejmuje problem niedokończonego procesu tworzenia muzeum w Tychach. Przedstawia historię kształtowania się idei placówki, której punkt wyjścia, a zarazem nieustannego odniesienia, stanowi monografia miasta autorstwa Ludwika Musioła z 1939 r., powstała jako przejaw polskiej narracji na Górnym Śląsku. W kolejnych dziesięcioleciach była ona przedmiotem sprzecznych nierzadko interpretacji, odzwierciedlających aktualne relacje do dziedzictwa miejsca. Pomysł utworzenia placówki muzealnej pojawił się w Tychach w latach 50., w toku wielkiej budowy miasta, jako swoista imaginacja jego projektantów. Świadoma myśl o uwiecznieniu dziejów miejsca rodziła się wraz z kształtowaniem społeczno-

ści nowego ośrodka i poszukiwaniem przez nią własnej tożsamości. Podejmowane inicjatywy, wobec przeciwności zewnętrznych i braku skoncentrowania wysiłków, kończyły się niepowodzeniami aż do początku 2000 r. Tyskie muzeum powstało w 2004 r., wpisując się w okres intensywnego rozwoju muzealnictwa polskiego. Dziś, po 20 latach istnienia, instytucja znajduje się w momencie gotowości wejścia w kolejny etap rozwoju, a wnioski z przeszłości mają na tej nowej drodze kluczowe znaczenie. Koniecznością jest realizacja wystawy stałej – podstawy i punktu odniesienia do dalszych działań. Do tego potrzeba jednak niezbędnej przestrzeni – nowej, adekwatnej do wytyczonego zakresu działalności siedziby.

**Słowa kluczowe:** Tychy, miasto socjalistyczne, muzeum, Muzeum Miejskie w Tychach, Ludwik Musioł.

## Przypisy

- <sup>1</sup> 83,5% głosów było za przyłączeniem do Polski.
- <sup>2</sup> E. Matuszek, P. Matuszek, *Sprawy użyteczności publicznej i usługi w Tychach. Wybrane aspekty na przykładzie materiałów archiwalnych Archiwum Państwowego w Katowicach*, w: *Wokół tyckiego rynku. Z historii Tychów do 1939 roku*, Tychy 2012 („Tyskie Zeszyty Historyczne”, z. 9), s. 43-64.
- <sup>3</sup> Decyzja weszła w życie z dniem 1 stycznia 1934 r.
- <sup>4</sup> Nie licząc trzech trymestrów studiów na Wydziale Filozoficznym Uniwersytetu Jagiellońskiego w Krakowie w latach 1930-1931.
- <sup>5</sup> H. Stasiński, *Ludwik Musioł. Śląski historyk i archiwista*, Pszczyna 1992 („Ludzie naszej ziemi”), s. 33.
- <sup>6</sup> L. Musioł, *Tychy. Monografia historyczna*, Tychy 1939.
- <sup>7</sup> L. Musioł, *Aus der Siedlungsgeschichte des Plesser Landes*, „Deutsche Monatshefte. Zeitschrift für Geschichte und Gegenwart Ostdeutschlands” 1940, nr 1-2, s. 38-74.
- <sup>8</sup> H. Stasiński, *Ludwik Musioł*, w: *Słownik biograficzny Ziemi Pszczyńskiej*, A. Lysko (red.), Pszczyna 1995, s. 191-192.
- <sup>9</sup> M. Węcki, *II wojna światowa*, w: *Tychy. Monografia historyczna*, R. Kaczmarek (red.), Tychy 2011, s. 222-225.
- <sup>10</sup> P. Oczko, *Tychy – w stronę centrum*, w: *Tychy – dziedzictwo nowego miasta. Architektura i urbanistyka lat 1955-1989*, Tychy 2017, s. 39-40; Tychy. Rozmieszczenie użyteczności, skala 1 : 5000, MMTy/KM/113.
- <sup>11</sup> H. Hermasz, „Elka” staje w Nowych Tychach, „Budowniczy Nowych Tych” 1955, nr 6 (15); U. Wejchert, *Miasto górników i hutników – wielkich alei, parków i gmachów*, „Budowniczy Nowych Tych” 1954, nr 7.
- <sup>12</sup> B. Ostromęcki, *Narodziny miasta Nowe Tychy*, Warszawa 1952, s. 53.
- <sup>13</sup> M.S. Szczepański, *Regionalizm górnośląski: między plemiennością a systemem globalnym*, w: *Śląsk – Polska – Europa: zmieniające się społeczeństwo w perspektywie lokalnej i globalnej. Księga X Ogólnopolskiego Zjazdu Socjologicznego Katowice*, A. Sulek, M.S. Szczepański (red.), Katowice 1998, s. 29.
- <sup>14</sup> Zob. m.in.: W. Lach, *Z kroniki naszego miasta. Tychy, Tychol czy „Dychy”? Skąd się wzięła nazwa Tychy*, „Budowniczy Nowych Tych” 1955, nr 17 (25).
- <sup>15</sup> *Nowe Tychy*, K. Wejchert (oprac.), Warszawa 1960, s. 4; *Miastoprojekt Nowe Tychy 1955-1965*, H. Adamczewska (oprac.), Katowice-Tychy 1965, s. 11b.
- <sup>16</sup> K. Wejchert, *Miasto na warsztacie*, Warszawa 1969, s. 21.
- <sup>17</sup> *Nowy etap działalności Towarzystwa Przyjaciół Ziemi Tyskiej. W centrum zainteresowania zagadnienia kulturalno-oświatowe*, „Echo” 1975, nr 14 (974).
- <sup>18</sup> Powiat tyski wyodrębniono z powiatu pszczyńskiego w 1954 r.
- <sup>19</sup> K. Wejchert, *Ludzie nowego miasta*, Warszawa 1992, s. 171-172.
- <sup>20</sup> *Ibidem*, s. 171-172. W miejscowej prasie jest też mowa o przekształceniu pałacu „w muzeum historii miasta”. (b), *Prace w przyszłym muzeum*, „Echo” 1980, nr 45 (1266).

- <sup>21</sup> Brano pod uwagę też inne lokalizacje – dawny kościół ewangelicki i powozownię, wchodzące w skład zabudowań browarnianych oraz dom kultury na osiedlu A. Wywiad autora z Janem Łypem, Tychy 25 IX 2019.
- <sup>22</sup> Por. Archiwum WUOZ w Katowicach, Tychy. Pałac – dokumentacja historyczna, M. Kasprzyk (oprac.), PP Pracownie Konserwacji Zabytków Oddział w Krakowie, Kraków 1981.
- <sup>23</sup> Muzeum w zamku pszczyńskim otwarto dla publiczności w 1946 r. Placówka od lat 60. funkcjonowała jako Muzeum Wnętrz Zabytkowych, obecnie zaś jako Muzeum Zamkowe w Pszczynie. Skansen Zagroda Wsi Pszczyńskiej otwarto w 1975 r.
- <sup>24</sup> (tesz), *Pałac w parku browarnianym będzie odnowiony. Powstanie Muzeum Regionalne*, „Echo” 1987, nr 4 (1579); I. Gandor, *Dzieła tyskich plastyków pod młotkiem. Dochody na konto budowy muzeum*, „Echo” 1987, nr 35 (1610).
- <sup>25</sup> L. Musioł, *Tychy. Monografia historyczna*, Tychy 1992 (reprint), s. 4.
- <sup>26</sup> *Ibidem*.
- <sup>27</sup> M. Lipok-Bierwiazzonek, *Mit „surowego korzenia”*, w: *Tychy. Problemy miasta i perspektywy ich rozwiązania. Materiały seminarium 8-9 maja 1992 roku*, M.S. Szczepański (red.), Tychy 1993, s. 39-41.
- <sup>28</sup> *Ibidem*, s. 42.
- <sup>29</sup> Por. A. Linert, *Miejski układ kultury. Stan posiadania, modele aktywności, propozycje*, w: *Tychy. Problemy miasta...*, s. 96-97.
- <sup>30</sup> K. Wejchert, *Ludzie...*, s. 224-225, 248.
- <sup>31</sup> *Ibidem*, s. 311.
- <sup>32</sup> Pałac wraz z otaczającym parkiem w 2004 r. został oddany przez miasto w dzierżawę, w 2009 r. zaś przeszedł w prywatne ręce. W latach 2013-2014 obiekt wyremontowano. Mimo różnorodnych planów do dziś pozostaje niezagospodarowany i niedostępny.
- <sup>33</sup> M. Lipok-Bierwiazzonek, J. Kucz-Pieczka, *Jak powstawało Muzeum Miejskie*, w: *Pięć lat Muzeum Miejskiego w Tychach. Kolekcje, darczyńcy, wydarzenia*, M. Lipok-Bierwiazzonek, J. Kucz-Pieczka (red.), Tychy 2010, s. 8-9.
- <sup>34</sup> Koncepcja powstania tam muzeum browaru pojawiła się już w schyłku lat 70. i wyparła pomysł utworzenia muzeum ziemi tyskiej. Wywiad autora z Janem Łypem, Tychy 25 IX 2019.
- <sup>35</sup> M. Lipok-Bierwiazzonek, *Tychy i mit „surowego korzenia”*, w: *eadem, Świat najbliższy. Szkice antropologiczne o Górnym Śląsku, tradycji i kulturze*, Tychy 2008, s. 95.
- <sup>36</sup> *Eadem, Od socrealizmu do postmodernizmu. Unikatowe NOWE Tychy. Przewodnik po szlaku miejskim*, Tychy 2011; A. Czyżewski, M. Lipok-Bierwiazzonek, *Profesor Kazimierz Wejchert. W stulecie urodzin*, Tychy 2012.
- <sup>37</sup> Z zakresu urbanistyki i architektury zob. m.in.: *Marek Dziekoński. Koncepcja – kreacja – konteksty* (2017); *Tychy – sacrum w mieście socjalistycznym*, Muzeum Miejskie (2019). Kuratorem tych wystaw był autor niniejszego tekstu.
- <sup>38</sup> Zob. <http://www.abc.tychy.pl/> (dostęp: 28.03.2024).
- <sup>39</sup> *Andrzej Dziuba. Prezydent. Łączą nas Tychy. Program wyborczy na lata 2018-2023*, druk sfinansowany ze środków KWW Prezydenta Andrzeja Dziuby.
- <sup>40</sup> Tychy. Urbanistyka i architektura nowego miasta. Program wystawy stałej, Muzeum Miejskie, Tychy 2019, mps.
- <sup>41</sup> Statut Muzeum Miejskiego w Tychach, Załącznik do Uchwały nr XIX/399/20 Rady Miasta Tychy z dn. 27 sierpnia 2020; Regulamin organizacyjny Muzeum Miejskiego w Tychach, Załącznik do Zarządzenia nr 3/2021 z dn. 11 stycznia 2021.
- <sup>42</sup> Zob. <https://www.architekturaibiznes.pl/tychy-stawiaja-na-nowe-centrum-lorbiecki,25312.html> (dostęp: 28.03.2024).
- <sup>43</sup> Na co wskazywał podczas Rady Muzeum m.in. architekt Robert Skitek, członek Miejskiej Komisji Urbanistyczno-Architektonicznej. Posiedzenie Rady Muzeum Miejskiego w Tychach w dniu 20 października 2022 roku – protokół z posiedzenia.

## Bibliografia

### Źródła archiwalne

Archiwum WUOZ w Katowicach

Tychy. Pałac – dokumentacja historyczna, M. Kasprzyk (oprac.), PP Pracownie Konserwacji Zabytków Oddział w Krakowie, Kraków 1981

Posiedzenie Rady Muzeum Miejskiego w Tychach w dniu 20 października 2022 roku – protokół z posiedzenia.

Regulamin organizacyjny Muzeum Miejskiego w Tychach, Załącznik do Zarządzenia nr 3/2021 z dn. 11 stycznia 2021.

Statut Muzeum Miejskiego w Tychach, Załącznik do Uchwały nr XIX/399/20 Rady Miasta Tychy z dn. 27 sierpnia 2020.

Tychy. Rozmieszczenie użyteczności, skala 1 : 5000, MMTy/KM/113.

Tychy. Urbanistyka i architektura nowego miasta. Program wystawy stałej, Muzeum Miejskie, Tychy 2019, mps.

### Wywiady

Wywiad autora z Janem Łypem, Tychy 25 IX 2019

### Źródła drukowane

*Andrzej Dziuba. Prezydent. Łączą nas Tychy. Program wyborczy na lata 2018-2023*, druk sfinansowany ze środków KWW Prezydenta Andrzeja Dziuby.

### Opracowania

(b), *Prace w przyszłym muzeum*, „Echo” 1980, nr 45 (1266).

Czyżewski Andrzej, Lipok-Bierwiazzonek Maria, *Profesor Kazimierz Wejchert. W stulecie urodzin*, Muzeum Miejskie, Tychy 2012.

- Gandor Iwona, *Dzieła tyskich artystów pod młotkiem. Dochody na konto budowy muzeum*, „Echo” 1987, nr 35 (1610).
- Hermasz Henryk, „Elka” staje w Nowych Tychach, „Budowniczy Nowych Tych” 1955, nr 6 (15).
- Lach Wiktor, *Z kroniki naszego miasta. Tychy, Tychol czy „Dychy”? Skąd się wzięła nazwa Tychy*, „Budowniczy Nowych Tych” 1955, nr 17 (25).
- Linert Andrzej, *Miejski układ kultury. Stan posiadania, modele aktywności, propozycje*, w: *Tychy. Problemy miasta i perspektywy ich rozwiązywania. Materiały seminarium 8-9 maja 1992 roku*, Marek S. Szczepański (red.), Rada Miejska i Zarząd Gminy, Tychy 1993, s. 93-97.
- Lipok-Bierwiazonek Maria, Kucz-Pieczka Joanna, *Jak powstawało Muzeum Miejskie, w: Pięć lat Muzeum Miejskiego w Tychach. Kolekcje, darczyńcy, wydarzenia*, Maria Lipok-Bierwiazonek, Joanna Kucz-Pieczka (red.), Muzeum Miejskie, Tychy 2010, s. 7-22.
- Lipok-Bierwiazonek Maria, *Mit „surowego korzenia”*, w: *Tychy. Problemy miasta i perspektywy ich rozwiązania. Materiały seminarium 8-9 maja 1992 roku*, Marek S. Szczepański (red.), Rada Miejska i Zarząd Gminy, Tychy 1993, s. 27-44.
- Lipok-Bierwiazonek Maria, *Od socrealizmu do postmodernizmu. Unikatowe NOWE Tychy. Przewodnik po szlaku miejskim*, Urząd Miasta, Tychy 2011.
- Lipok-Bierwiazonek Maria, *Tychy i mit „surowego korzenia”*, w: *eadem, Świat najbliższy. Szkice antropologiczne o Górnym Śląsku, tradycji i kulturze*, Śląskie Wydawnictwa Naukowe Wyższej Szkoły Zarządzania i Nauk Społecznych im. ks. Emila Szramka w Tychach, Tychy 2008, s. 89-95.
- Matuszek Elżbieta, Matuszek Piotr, *Sprawy użyteczności publicznej i usługi w Tychach. Wybrane aspekty na przykładzie materiałów archiwalnych Archiwum Państwowego w Katowicach*, w: *Wokół tyskiego rynku. Z historii Tychów do 1939 roku*, Muzeum Miejskie, Tychy 2012 („Tyskie Zeszyty Historyczne”, z. 9), s. 43-64.
- Miastoprojekt Nowe Tychy 1955-1965*, Hanna Adamczewska (oprac.), Miastoprojekt Nowe Tychy, Katowice-Tychy 1965.
- Musiół Ludwik, *Aus der Siedlungsgeschichte des Plesser Landes*, „Deutsche Monatshefte. Zeitschrift für Geschichte und Gegenwart Ostdeutschlands” 1940, nr 1-2, s. 38-74.
- Musiół Ludwik, *Tychy. Monografia historyczna*, Zarząd Gminy, Tychy 1939.
- Musiół Ludwik, *Tychy. Monografia historyczna*, Zarząd Miasta, Tychy 1992 (reprint).
- Nowe Tychy*, Kazimierz Wejchert (oprac.), Arkady, Warszawa 1960.
- Nowy etap działalności Towarzystwa Przyjaciół Ziemi Tyskiej. W centrum zainteresowania zagadnienia kulturalno-oświatowe*, „Echo” 1975, nr 14 (974).
- Oczko Patryk, *Tychy – w stronę centrum*, w: *Tychy – dziedzictwo nowego miasta. Architektura i urbanistyka lat 1955-1989*, Muzeum Miejskie, Tychy 2017, s. 39-55.
- Ostromęcki Bogdan, *Narodziny miasta Nowe Tychy*, Książka i Wiedza, Warszawa 1952.
- Stasiński Henryk, *Ludwik Musioł. Śląski historyk i archiwista*, Urząd Miejski, Pszczyna 1992 („Ludzie naszej ziemi”).
- Stasiński Henryk, *Ludwik Musioł*, w: *Słownik biograficzny Ziemi Pszczyńskiej*, Alojzy Lysko (red.), Urząd Miejski, Pszczyna 1995, s. 191-192.
- Szczepański Marek S., *Regionalizm górnośląski: między plemiennością a systemem globalnym*, w: *Śląsk – Polska – Europa: zmieniające się społeczeństwo w perspektywie lokalnej i globalnej. Księga X Ogólnopolskiego Zjazdu Socjologicznego Katowice*, Antoni Sulek, Marek S. Szczepański (red.), Wydawnictwo Uniwersytetu Śląskiego, Katowice 1998, s. 17-39.
- (tesz), *Pałac w parku browarnianym będzie odnowiony. Powstanie Muzeum Regionalne*, „Echo” 1987, nr 4 (1579).
- Wejchert Kazimierz, *Ludzie nowego miasta*, Wydawnictwo Politechniki Warszawskiej, Warszawa 1992.
- Wejchert Kazimierz, *Miasto na warsztacie*, Arkady, Warszawa 1969.
- Wejchert U. [Kazimierz], *Miasto górników i hutników – wielkich alei, parków i gmachów*, „Budowniczy Nowych Tych” 1954, nr 7.
- Węcki Mirosław, *II wojna światowa*, w: *Tychy. Monografia historyczna*, Ryszard Kaczmarek (red.), Miasto Tychy, Tychy 2011, s. 213-245.

## Netografia

<http://www.abc.tychy.pl/> (dostęp: 28.03.2024)

<https://www.architekturaibiznes.pl/tychy-stawiaja-na-nowe-centrum-lorbiecki,25312.html> (dostęp: 28.03.2024)

---

## dr Patryk Oczko

Od 2020 r. adiunkt w Instytucie Nauk o Sztuce Uniwersytetu Śląskiego w Katowicach. Od 2013 r. związany z Muzeum Miejskim w Tychach – obecnie jako kustosz dyplomowany. Autor publikacji naukowych, popularnonaukowych i kurator wystaw. Koncentruje się głównie na zagadnieniach urbanistyki i architektury, drugiej połowie XX w., sztuce w przestrzeni publicznej oraz polskim filmie animowanym; patryk.oczko@us.edu.pl.

---